

ON VOULAIT VOUS DIRE !

Juin 2011

Dans ce numéro :

Budget commune	2
Budget eau	2
Budget foret	2
Budget OM	3
Ecole de Savigny	4
Sécheresse	4
ADSL	4
Sécurité Carte communale, Rencontres autour du saule	5
Economisons l'eau	6



MOT DU MAIRE

Ce « On voulait vous dire » de juin 2011 a eu du mal à naître . En effet, l'initiateur et concepteur de ce journal n'était autre qu'Hervé qui nous a quitté prématurément en décembre 2010.

Ecrire un petit journal tel celui que nous présentons depuis maintenant trois ans demande quelques connaissances en traitement de texte et surtout du temps à consacrer à la rédaction des articles.

Le journal que nous vous présentons aujourd'hui a quelque peu changé dans sa forme et bien sûr dans le style.

N'ayant pas la facilité d'Hervé pour l'écriture, j'espère ne pas trop vous ennuyer avec ma littérature.

Ce journal sera presque exclusivement consacré aux finances de la commune qui sont saines comme vous pourrez le constater lors de la lecture des pages suivantes

Jean Vaubourg

CHANGEMENT DANS L'ÉQUIPE

Nous avons donc dû élire un nouveau premier adjoint : Monsieur Jean-Marie Schlienger occupe désormais cette fonction. Et Monsieur André Loisant a été élu second adjoint. Il aura plus particulièrement en charge la forêt et l'ADSL. Bonne chance à eux deux dans leurs nouvelles fonctions.

BUDGET COMMUNE

Investissement

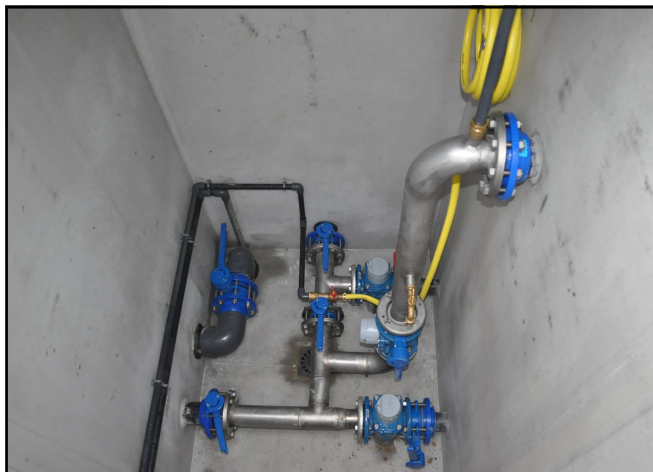
En 2010 La municipalité avait inscrit au budget 139 700€ de dépenses d'investissement. 87 839.49 ont été réalisés dont 81 678.43 pour l'ADSL. Le reste des dépenses était à répartir entre le chauffage de l'église qui a été mis en service en 2010 mais payé en 2011 et la réfection de la route de Rapey (30 000€) qui sera réalisée en 2011.



Pour l'exercice en cours, seuls les travaux non effectués lors du précédent exercice seront inscrits au budget. Ils seront financés sur les fonds propres de la commune en ce qui concerne le chauffage de l'église, par contre nous aurons recours à l'emprunt pour la réfection de la route de Rapey. Ces deux investissements bénéficient de subventions de l'état ou du Conseil Général des Vosges

BUDGET EAU

Investissement



En 2010, nous avons prévu 175 000 € de travaux pour améliorer la qualité de l'eau distribuée et nous avons engagé 175 402.58€. Gros investissement pour notre commune quelque peu atténué par 97 751.90€ de subventions perçues de l'agence de l'eau. Il reste encore environ 20 000€ à percevoir pour clore cette opération.

Pour le budget 2011, ont été inscrits au budget 90 000€ se répartissant de la sorte :

- 30 000€ pour installer un appareil d'injection de soude et quelques menus travaux d'infrastructures
- 50 000€ pour faire une extension de réseaux qui sera nécessaire à la suite de la carte communale
- 10 000€ en vue de l'achat de terrain dans le périmètre de protection

Bien entendu ces projets feront l'objet de demandes de subvention.

Ces investissements seront autofinancés.

BUDGET FORET

Investissement

Nous avons réalisé en 2010 pour 14 142.86 € d'investissement dans la forêt dont 8 480.16€ de travaux de plantations et entretien ; le reste représentant essentiellement la réfection du chemin de Breleux. Malheureusement, suite à un différend foncier, nous n'avons pas pu terminer les travaux engagés. Nous espérons pouvoir le faire dans les années qui viennent.

Pour 2011, 40 000€ ont été engagés d'une part pour l'entretien des jeunes plantations, d'autre part pour des travaux d'infrastructure et le financement d'achat de terrain pour étoffer la forêt communale dans le seul but de préserver la ressource en bois de chauffage pour les habitants.

En fonctionnement la vente de bois nous a rapporté 15 000€ pour une dépense de 5 115.37€ (entretien et frais de gardiennage payé à l'ONF) pour l'année 2010.



Pour 2011, la vente de bois estimée à 13 000€ lors de l'élaboration du budget s'élève finalement à 23 000€. Bonne Nouvelle !!

BUDGET OM

En fonctionnement, nous avons eu 10 337.07€ de dépenses et 8 277.63€ de recettes. Cette différence s'explique par le fait qu'il y avait un excédent de fonctionnement l'année précédente.

Les tarifs de traitement, ramassage et surtout les taxes s'y rapportant ne cessant d'augmenter, il va être de plus en plus difficile d'équilibrer ce budget.

Ce problème sera résolu en 2013 ou 2014 lorsque nous aurons rejoint la Communauté de Communes de Moyenne Moselle car nous serons assujettis à la Taxe d'Enlèvement des Ordures Ménagères.



ECOLE DE SAVIGNY

La future école de Savigny a fini de jouer l'Arlésienne. Ces derniers mois, le projet a bien le permis de construire été lancés. Les travaux -septembre 2011 pour trée 2012... s'il n'y a liers !

Parallèlement au travaux mission périscolaire ap-des Vosges se réunit, frir aux élèves un ac- important de faire de un endroit où l'on ap- compter mais aussi un seulement en période scolaire mais aussi tout au long de l'année.



avancé. Nous avons obtenu et les consultations ont devraient commencer en août être terminés pour la ren- pas de problèmes particu-

d'infrastructures, La com- puyée par les foyers ruraux discute, consulte pour of- cueil de qualité. Il est cette école non seulement prend à lire, à écrire, à lieu où l'on s'épanouit non

SECHERESSE

Personne n'ignore que la sécheresse qui sévit actuelle- ment dans notre région impacte de manière très rapi- notre ressource en eau. Même si pour l'instant aucune mesure de restriction n'a été prise par l'état, il y a fort à parier que le manque d'eau se fera cruellement ressentir très bien- tôt. Notre production d'eau aujourd'hui est la même que lors de la période d'étiage (15 septem- bre) pour une année normale. Je vous demanderai donc d'être très vigilant et d'éviter les utili- sations non indispensables.

Quelques conseils suivent en fin de journal.

Ayons bien à l'esprit
qu'un goutte à gout-
te de robinet peut
engendrer une
consommation de :
• 100 litres à
l'heure
• 36 m³ par an
• Soit 50€ par an

ADSL

Quelques familles sont toujours en soucis avec internet: Connexions capricieuses, coupures intempestives du téléphone et de l'internet et surtout l'entreprise **Orange** qui est incapable d'assurer les missions pour lesquelles elle a été rétribuée.

Après de nombreuses sollicitations et quelques rendez-vous, il appa- raît que l'incapacité n'est pas technique mais plutôt d'ordre pécu- niaire. En effet, pour des raisons que je ne développerai pas ici, il suffirait que **Orange** fasse quelques travaux sur le réseau pour que nous ayons un service irréprochable ce qui lui en coûterait quelques deniers. Nous continuons à mettre la pression, mais c'est le combat du pot de fer contre le pot de terre.

Si vous faites partie des malchanceux, n'hésitez pas à demander des gestes commerciaux au 3900 et à contacter Monsieur Loisant au 03.29.38.90.56.

SÉCURITÉ

Suite aux travaux entrepris par le Conseil Général sur le panneau d'entrée du village, la limitation de vitesse à 45 Km/h a été retirée car elle n'est plus conforme à la réglementation.

Ceci ne veut pas dire que l'on peut rouler plus vite. L'entrée du village reste dangereuse et il est opportun d'adapter sa vitesse à la situation. Afin de sensibiliser les usagers, il est envisagé de poser un radar pédagogique dans cette partie du village.

Avec les vacances, beaucoup d'enfants se déplacent à vélo de manière pas toujours assurée. Il est donc important que les automobilistes se déplacent avec beaucoup de prudence. Nous vous remercions pour votre responsabilité.



CARTE COMMUNALE

La procédure de carte communale arrive à son terme, Nous allons procéder à l'enquête publique très prochainement.

Vous serez tous invités à vous exprimer lors de cette consultation. Comme vous pourrez le constater, nous avons choisi au sein du conseil municipal d'augmenter de manière très réduite le périmètre à urbaniser.

RENCONTRES AUTOUR DU SAULE



Du 3 au 8 mai 2011 nous avons organisé les premières rencontres autour du saule en partenariat avec le Foyer Rural. Chacun a pu découvrir ce végétal dans tous ces aspects à travers des conférences, des stages et un marché vannier. Nous avons accueilli des allemands, des belges, des suisses, des luxembourgeois et des personnes de toutes les régions de France. Le succès fut au rendez-vous tant au niveau humain – par la qualité des rencontres – qu'au niveau du nombre de visiteurs. Nous remercions tous les habitants qui ont bien voulu

participer à cet événement en accueillant des stages, en hébergeant des personnes, en aidant au bon déroulement de la manifestation.

Si nous obtenons les aides promises par les institutions, le bilan financier sera également positif.

Economisons l'eau

Les situations de sécheresse exceptionnelles que notre département a traversées en 2003 par exemple et les craintes qui s'annoncent pour l'été **2011** nous conduisent à envisager, dans notre vie quotidienne, une gestion durable de la ressource en eau. L'expérience passée impose un changement de nos habitudes et montre la nécessité d'adopter un comportement responsable.

Au 20^{ème} siècle, la consommation d'eau dans le monde a été multipliée par 7 alors que la ressource en eau a considérablement diminué. Actuellement, 1,1 milliard de personnes n'a toujours pas accès à une eau salubre, un tiers de la population mondiale est privée d'eau potable, et près de 2,5 milliards n'ont pas d'installations adéquates d'assainissement.

Quelques gestes simples à adopter

- **Je répare au plus vite les éventuelles fuites d'eau** (une fuite goutte à goutte peut représenter 35 000 litres d'eau par an),
- **J'arrose tard le soir pour éviter les pertes par évaporation : en plein été, l'eau utilisée entre 9h et 20h disparaît en quasi-totalité par évaporation.**
- **Je n'arrose pas ma pelouse, elle reverdira dès les premières pluies.**
- **Je ne lave pas ma voiture (sauf dans une station qui recycle l'eau).**
- **J'évite de laisser couler l'eau très longtemps pour obtenir de l'eau très chaude ou très fraîche,**
- **Je ne fais fonctionner mon lave-linge et mon lave-vaisselle que lorsqu'ils sont pleins,**
- **Je prends une douche plutôt qu'un bain** (un bain = 150 litres, une douche rapide = 30 à 40 litres),
- **Je coupe l'eau quand je me brosse les dents, me lave les mains ou me rase** (je réduis ainsi ma consommation d'eau de moitié),
- **J'utilise l'eau de lavage des légumes et des fruits pour arroser mes plantes,**
- **Je me renseigne auprès de la mairie lorsque je souhaite remplir ma piscine ou réaliser des travaux susceptibles de consommer beaucoup d'eau,**